

Отопительный сезон

Часто можно услышать, что пожар – это случайность, от которой никто не застрахован, но это не так. В большинстве случаев, **ПОЖАР** – результат беспечности и небрежного отношения людей к соблюдению правил пожарной безопасности. С наступлением холодов начинается активное использование населением электротехнических и теплогенерирующих устройств. Они же, при неправильной эксплуатации, зачастую являются причиной пожаров.

Правила пожарной безопасности

при эксплуатации электрооборудования

при печном отоплении

Запрещается:

- использовать электроприборы в условиях, не соответствующих требованиям инструкции по эксплуатации или электроприборы, имеющие неисправности;
- использовать провода и кабели с поврежденной или потерявшей защитные свойства изоляцией, устанавливать самодельные вставки;
- использовать поврежденные выключатели, розетки, патроны и т.д.;
- окрашивать краской или заклеивать обоями открытую электропроводку;
- прокладка электропроводки по нагревающимся поверхностям (печи, дымоходы, батареи отопления и т.д.);
- включать несколько электрических приборов большой мощности в одну розетку во избежание перегрузок;
- включенные электронагревательные приборы должны быть установлены на негорючие теплоизоляционные подставки.

Перед началом отопительного сезона:

- печи, котельные, другие отопительные приборы и системы должны быть проверены и отремонтированы. Неисправные печи и другие отопительные приборы к эксплуатации не допускаются;
- отопительные приборы должны иметь противопожарные разделки от горючих конструкций и предтопочный лист без прогаров и повреждений размером минимум 0,5x0,7 м.

Запрещается:

- оставлять без присмотра топящиеся печи, а также поручать надзор за ними малолетним детям;
- располагать топливо, другие горючие вещества и материалы на предтопочном листе;
- применять для розжига печей бензин, керосин, дизельное топливо и другие ЛВЖ и ГЖ;
- топить углем, коксом и газом печи, не предназначенные для этих видов топлива.

ПАМЯТКА ПО ОБРАЩЕНИЮ С ПИРОТЕХНИЧЕСКИМИ ИЗДЕЛИЯМИ



Покупайте пиротехнические изделия только в специализированных магазинах. При покупке необходимо убедиться, что имеется инструкция на русском языке, товар не просрочен, изделие и упаковка не повреждены.

Никогда не ленитесь лишний раз прочитать инструкцию на изделие. Помните, что даже знакомое и обычное на вид пиротехническое изделие может иметь свои особенности



Установить пиротехническое изделие необходимо на поверхность так, как это написано в инструкции. Не забывайте учесть направление ветра



Фитиль следует поджигать на расстоянии вытянутой руки



Зрители должны находиться за пределами опасной зоны, указанной в инструкции по применению конкретного пиротехнического изделия, но не менее 20 м.

КАТЕГОРИЧЕСКИ ЗАПРЕЩАЕТСЯ



Держать работающие пиротехнические изделия в руках

Наклоняться над работающими пиротехническими изделиями и после окончания их работы, а также в случае его несрабатывания.



Подходить к потухшим или, на Ваш взгляд, полностью отстрелявшим пиротехническим изделиям менее чем через 3 минуты, а к несработавшим менее чем через 15 минут



Производить запуск пиротехнических изделий в направлении людей, животных и транспортных средств, а также в местах возможного их появления

Применять пиротехнические изделия в помещениях



Использовать пиротехнические изделия вблизи зданий, сооружений, деревьев, линий электропередач и на расстоянии менее радиуса опасной зоны (не менее 50 метров до объектов)

**Будьте осторожны с огнём!
Соблюдайте требования пожарной безопасности!**

При обнаружении возгорания звоните по телефонам

101 или 112



ЭТО НЕОБХОДИМО

ЗНАТЬ!

Правила поведения при загородных прогулках зимой

Во время загородных пеших или лыжных прогулок нас может подстергать такие опасности, как переохлаждение и обморожение.

Морозы при сильном ветре и длительное воздействие низких температур вызывают обморожение, и часто сильное. Обморожение возможно при небольшой температуре, но при повышенной влажности, а также если на человеке мокрая одежда. Чаще всего страдают пальцы рук, ног, ушные раковины, нос и щёки.

Признаки переохлаждения:

1. Озноб и дрожь;
2. Нарушение сознания (заторможенность и апатия, бред и галлюцинации, неадекватное поведение).
3. Посинение или побледнение губ.
4. Снижение температуры тела.

Признаки обморожения конечностей:

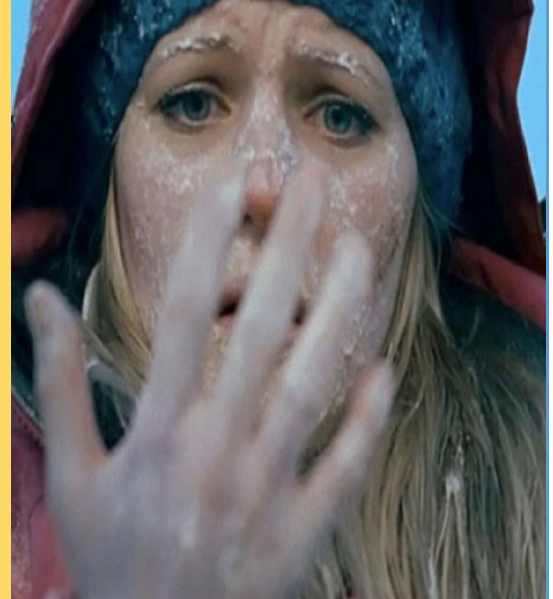
- потеря чувствительности;
- кожа бледная, твёрдая и холодная наощупь;
- нет пульса у лодыжек;
- при постукивании пальцем слышен деревянный звук.

Первая помощь при переохлаждении и обморожении:

1. Доставить пострадавшего в помещение и постараться согреть. Лучше всего это сделать с помощью ванны, температура воды в которой должна быть от 30 до 40 градусов (в случае обморожения конечностей, сначала опускают их в воду с температурой 20 градусов и за 20-30 минут доводят температуру воды до 40 градусов).
2. После согревания, следует высушить тело, одеть человека в сухую тёплую одежду и положить его в постель, укрыв тёплым одеялом.
3. Дать тёплое сладкое питьё или пищу с большим содержанием сахара.

При обморожении нельзя:

1. Растирать обмороженные участки тела снегом;
2. Помещать обмороженные конечности сразу в тёплую воду или обкладывать тёплыми грелками;
3. Смазывать кожу маслами;
4. Давать большие дозы алкоголя.



***Единый телефон экстренных
оперативных служб – 112***



Это необходимо

знать!

Осторожно, ГОЛОЛЁД !!!



Падение на скользкой поверхности происходит в результате внезапного скольжения ног или одной ноги.

Этому способствует маленький коэффициент трения скольжения подошвы обуви со льдом.

Особую опасность для пешеходов представляют засыпанные снегом обледенелые наклонные поверхности.

Много падений происходит во время оттепели, когда лёд покрывается тонким слоем воды. Способствует падению невнимательность, наличие в руках различных предметов.

Падение происходит неожиданно и быстро, в этой ситуации очень сложно предпринять эффективные меры безопасности.

Выполнение представленных ниже рекомендаций позволит сократить число падений и уменьшить их отрицательные последствия.

Увеличьте коэффициент трения подошвы обуви и льда путем использования сыпучих материалов: песка, соли, золы.

По возможности применяйте групповой способ перемещения: взявшись за руки, за плечи, под руки.

Не толкайтесь на скользких поверхностях.

Выбирайте безопасный маршрут, акцентируйте внимание на каждом шаге.

Перемещайтесь укороченным шагом, осторожно и неторопливо.

Наступайте на всю подошву, ноги слегка расслабьте в коленях.

Не занимайте руки сумками и другими предметами

***Единый телефон экстренных
оперативных служб – 112***



Это необходимо

знать!

Осторожно, тонкий лёд!!!

Несоблюдение правил безопасности на водных объектах в зимний период в Краснодарском крае часто становится причиной гибели и травматизма людей. Из-за неустойчивых морозов лёд непрочен. Скреплённый вечерним или ночным холодом, он ещё способен выдерживать небольшую нагрузку, но днём, при плюсовой температуре, становится пористым и очень слабым. **Лёд на водоёмах – зона повышенного риска.**

Это нужно знать!

Безопасным для человека считается лёд толщиной не менее 10 сантиметров.

В устьях рек и притоках прочность льда ослаблена. Лёд непрочен в местах быстрого течения, бьющих ключей и сточных вод, а также в районах произрастания водной растительности, вблизи деревьев, кустов и камыша.

Если температура воздуха выше 0°C держится более трёх дней, то прочность льда снижается на 25%. Прочность льда можно определить визуально: лёд голубого цвета - прочный, белого - прочность его в 2 раза меньше, серый, матово-белый или с желтоватым оттенком - лёд ненадёжен.

Ни в коем случае нельзя допускать выхода детей на лёд.



Правила поведения:

- * Родители, не отпускайте детей на лёд без присмотра.
- * Не выходите на тонкий, неокрепший лёд.
- * Не собирайтесь группами на отдельных участках льда.
- * Не скатывайтесь на санках, лыжах с крутых берегов на тонкий лёд.
- * Не переходите водоём по льду в запрещённых местах.
- * Не выезжайте на лёд на мотоциклах и автомобилях вне переправ

Помните!

Несоблюдение вышеперечисленных правил может привести к трагедии. Не подвергайте необоснованной опасности свою жизнь!



ЕДИНЫЙ ТЕЛЕФОН ЭКСТРЕННЫХ ОПЕРАТИВНЫХ СЛУЖБ -112



ЭТО НЕОБХОДИМО

ЗНАТЬ!

Осторожно, тонкий лёд! (Памятка для рыбаков)

Чтобы не случилось беды, рыболовам необходимо соблюдать элементарные правила поведения на льду.

Безопасным для человека считается лёд толщиной не менее 10 сантиметров.



Прочность льда можно определить визуально: лёд голубого цвета – прочный, прочность белого – в 2 раза меньше, а серый, лёд на котором выступила вода – смертельно опасен.

- В устьях, притоках и на середине рек прочность льда меньше. Наименее прочен лёд в местах быстрого течения, бьющих ключей и стоков, а также в районах произрастания водной растительности, вблизи деревьев, кустов и камыша.

- Если плюсовые температуры воздуха держатся более трёх дней, то прочность льда снижается на 25%.

- На льду нельзя пить спиртные напитки. Во-первых, пьяный человек не сможет адекватно оценить экстремальную ситуацию. Во-вторых, через 15 — 20 минут после принятия спиртного человек начинает мёрзнуть.

- Проверять крепость льда ударом ноги нельзя.

- Ходить по водоёму нужно не гурьбой, а друг за другом.

- Впереди цепочки желателно идти наиболее опытному рыбаку, который знает местный водоём.
- Каждому рыбаку нужно иметь при себе моток капроновой верёвки. Она может спасти жизнь вам и вашему товарищу.
- На весеннем льду не устраивайте «базар», это очень опасно. Лёд может треснуть от лишних одной - двух пробуренных лунок.

- Неплохо иметь небольшие саночки для рыбацкого ящика. Если саночек нет, носить его следует не через плечо, а на плече, чтобы в экстренный момент успеть быстро сбросить ящик.

- На всякий случай имейте при себе «зацепы». Умудренные опытом рыбаки знают, что это такое: два остро заточенных крючка из проволоки 8-10 мм с несскользящими рукоятками.

Если вы провалились в холодную воду:

- Не паникуйте, не делайте резких движений, стабилизируйте дыхание.

- Громко крикните «На помощь!». Вблизи могут оказаться люди.

- Раскиньте руки в стороны и постарайтесь зацепиться за кромку льда, придав телу горизонтальное положение по направлению течения.

- Попытайтесь осторожно налечь грудью на край льда и забросить одну, а потом и другую ногу на лёд.

- Если лёд выдержал, перекатываясь, медленно ползите к берегу.

- Ползите в ту сторону, откуда пришли, ведь лёд здесь уже проверен на прочность.



**Будьте осторожны!
Берегите себя и своих близких!**

Если нужна ваша помощь:

- Перед тем, как переходить к активным действиям, вызовите спасателей по телефону Единой службы спасения 112. Только после этого, если Вы видите, что медлить нельзя и вы уверены в своих силах, приступайте к активным действиям по спасению.

- Вооружитесь любой длинной палкой, доскою, шестом или верёвкой. Можно связать воедино шарфы, ремни или одежду.

- Следует ползком, широко расставляя при этом руки и ноги и толкая перед собой спасательные средства, осторожно двигаться по направлению к полынье.

- Остановитесь от находящегося в воде человека в нескольких метрах, бросьте ему верёвку, край одежды, подайте палку или шест.

- Осторожно вытащите пострадавшего на лёд, и вместе ползком выбирайтесь из опасной зоны.

- Ползите в ту сторону, откуда пришли.

- Доставьте пострадавшего в тёплое место. Окажите ему помощь: снимите с него мокрую одежду, энергично разотрите тело до покраснения кожи спиртом или водкой, напоите пострадавшего горячим чаем.



ЕДИНЫЙ ТЕЛЕФОН ЭКСТРЕННЫХ ОПЕРАТИВНЫХ СЛУЖБ - 112

ЭТО НЕОБХОДИМО

ЗНАТЬ И УМЕТЬ!



ПАМЯТКА

по безопасному применению фейерверков, салютов и других пиротехнических изделий

Покупайте пиротехнику: салюты, фейерверки и другие пиротехнические изделия только в специализированных магазинах, а не с рук или на рынках, где вам могут подсунуть контрафакт.

Нельзя устраивать фейерверки или салюты ближе **20 метров** от жилых помещений или легко воспламеняющихся предметов, под низкими навесами и кронами деревьев.



Нельзя держать фитиль во время поджигания около лица.

Поджигать фитиль нужно на расстоянии вытянутой руки. Горит он **6-8 сек.** Отлетевшую от фейерверка искру трудно потушить, поэтому если она попадет на кожу - ожог обеспечен.



Нельзя направлять ракеты и фейерверки на людей. Ракеты - это пиротехнические изделия повышенной опасности. Иногда, при установке в снег, ракета может накрениться, изменить направление и улететь в толпу. Поэтому при использовании таких пиротехнических изделий, как ракеты, необходимо следить за тем, чтобы их пусковые трубки были надежно зафиксированы на земле.

Нельзя применять салюты или фейерверки при сильном ветре.

Нельзя разрешать детям баловаться с пиротехническими изделиями.



Нельзя ронять пиротехнические изделия, а тем более специально бросать их под ноги.

Нельзя запускать фейерверк с рук (кроме хлопушек и бенгальских свечей).



Нельзя подходить к зажжённым салютам или фейерверкам ближе безопасного расстояния, указанного в инструкции по его применению.

Нельзя носить пиротехнические изделия в карманах.

Нельзя наклоняться над фейерверком.



Каждое пиротехническое изделие снабжено инструкцией по его применению. Найдите пару минут, чтобы внимательно ознакомиться с этой инструкцией. Это защитит Вас от ошибочных действий при применении пиротехники.

Пиротехника изначально была создана, чтобы дарить людям удовольствие. Фейерверки, салюты и другие пиротехнические изделия используются у нас издавна, чтобы создать ощущение праздника, чуда.

А в неумелых и безответственных руках даже самая безобидная вещь может стать смертельно опасной. Помните! Большинство несчастных случаев при использовании пиротехнических изделий происходит из-за безответственности и по недомыслию.

Берегите себя, здоровье и жизнь своих близких и окружающих Вас людей!



Помните в случае пожара, чрезвычайной ситуации звонить по номеру «01» или «112»

Будьте бдительны, не стоит портить себе и другим людям праздник!



ЭТО НЕОБХОДИМО ЗНАТЬ И УМЕТЬ!

«Безопасный новый год»

Елку нужно установить:

подальше от батарей отопления, чтобы она не мешала свободно ходить по комнате и не заслоняла двери, ведущие в другие комнаты. Верхушка елки не должна упираться в потолок.

Нельзя украшать елку

(настоящую или искусственную) игрушками, которые легко воспламеняются, не следует обкладывать подставку под елкой обычной ватой, украшать горящими свечками. Кстати, при горении искусственной елки выделяются очень вредные вещества. А капелька горящего пластика, попав на кожу, оставит ожог более глубокий, чем настоящий раскаленный уголек



Электрические гирлянды

Очень много новогодних пожаров случается из-за короткого замыкания. Если вы почувствовали запах жженой изоляции, заметили искрение или обнаружили, что проводки сильно нагреваются или плавятся, пользоваться такой гирляндой нельзя.

- Не покупайте электрогирлянды неизвестного производства, не используйте самодельные гирлянды.
- Инструкция должна быть на русском языке с перечислением всех опасных факторов.
- При выборе гирлянды старайтесь отдать предпочтение менее мощным. Чем меньше мощность лампочек, тем меньше создаваемый ими нагрев, а значит - и риск возгорания.
- Не используйте одновременно больше трех гирлянд.
- Никогда не оставляйте гирлянды включенными, если уходите из дома или ложитесь спать.
- Объясните детям, что электрогирлянды – это не игрушка: их не стоит трогать, а тем более, включать и выключать.



Чтобы предотвратить несчастный случай, необходимо строго соблюдать правила пользования пиротехническими изделиями.

Не стоит приобретать их на оптовых рынках, в подземных переходах или электropоездах.

Нельзя использовать пиротехнические изделия с поврежденным корпусом или фитилем.

Недопустимо:

- использовать пиротехнические изделия под низкими навесами и кронами деревьев,
- носить такие изделия в карманах,
- направлять ракеты и петарды на людей,
- подходить ближе, чем на 15 метров, к зажженным фейерверкам,
- бросать петарды под ноги,
- поджигать фитиль, держа его возле лица,
- использовать пиротехнику при сильном ветре.



Помните в случае пожара, чрезвычайной ситуации звонить по номеру «01» или «112»



ЭТО НЕОБХОДИМО ЗНАТЬ И УМЕТЬ!

«Правила поведения на Новогодней Ёлке»

Правила поведения в общественных местах во время проведения Новогодних Ёлок и в других местах массового скопления людей.

1. Если вы поехали на новогоднее представление с родителями, ни в коем случае не отходите от них далеко, т.к. при большом скоплении людей легко затеряться.

2. В местах проведения массовых новогодних гуляний старайтесь держаться подальше от толпы, во избежание получения травм.

Следует:

3. Подчиняться законным предупреждениям и требованиям администрации, полиции и иных лиц, ответственных за поддержание порядка, пожарной безопасности.

4. Вести себя уважительно по отношению к участникам массовых мероприятий, обслуживающему персоналу, должностным лицам, ответственным за поддержание общественного порядка и безопасности при проведении массовых мероприятий.

5. Не допускать действий, способных создать опасность для окружающих и привести к созданию экстремальной ситуации.

6. Осуществлять организованный выход из помещений и сооружений по окончании мероприятий.

7. При получении информации об эвакуации действовать согласно указаниям администрации и сотрудников правоохранительных органов, ответственных за обеспечение правопорядка, соблюдая спокойствие и не создавая паники.



Правила пожарной безопасности во время новогодних праздников.

Запрещено:

- устраивать "салюты" ближе 30 метров от жилых домов и легковоспламеняющихся предметов, под низкими навесами и кронами деревьев.

- носить пиротехнику в карманах.

- держать фитиль во время зажигания около лица.

- использовать пиротехнику при сильном ветре.

- направлять ракеты и фейерверки на людей.

- бросать петарды под ноги.

- низко нагибаться над зажженными фейерверками.

- находиться ближе 15 метров от зажженных пиротехнических изделий.



Помните в случае пожара, чрезвычайной ситуации звонить по номеру «01» или «112»



ЭТО НЕОБХОДИМО **ЗНАТЬ!**

Пожарная безопасность в зимний период

С наступлением холодов возрастает вероятность возникновения пожара в жилых домах, что связано с частой эксплуатацией электрических и отопительных приборов.

Чтобы избежать трагедии нужно выполнять следующие профилактические мероприятия:

- содержать отопительные электрические приборы, плиты в исправном состоянии подальше от штор и мебели на несгораемых подставках;
- не допускать включение в одну сеть электроприборов повышенной мощности, это приводит к перегрузке в электросети;
- не применять самодельные электронагревательные приборы;
- перед уходом из дома убедитесь, что газовое и электрическое оборудование выключено;
- будьте внимательны к детям, не оставляйте малышей без присмотра;
- курите в строго отведенных местах. Помните, что курение в постели, особенно в нетрезвом виде, часто является причиной пожара.

Жителям домовладений, в которых эксплуатируются отопительные печи:

- своевременно ремонтируйте отопительные печи при их наличии;
- очистите дымоходы от сажи;
- заделайте трещины в кладке печи и дымовой трубе песчано-глиняным раствором, оштукатурьте и побелите.

Берегите жилище от пожара!

Помните, что соблюдение элементарных правил безопасности уберезет Вас и Ваших знакомых от беды!



Но если беда случилась, необходимо предпринять следующие действия:

1. Немедленно вызвать пожарную охрану по телефону «01» «112», сообщив точный адрес, свою фамилию и телефон.
2. Принять меры по эвакуации из помещения или квартиры.
3. Отключить от питания все электроприборы.
4. Если лестницы и коридоры заполнены густым дымом, оставайтесь в квартире.
5. Помните, что меньше всего дыма около пола, а закрытая и увлажненная дверь защитит от пламени и продуктов горения достаточно длительное время.
6. Подойдите к окну, привлечите внимание, чтобы пожарные знали Ваше местонахождение.

ЗАПОМНИ! ТЕЛЕФОНЫ ЭКСТРЕННЫХ СЛУЖБ

101 (01) - Пожарная охрана и спасатели

102 (02) - Полиция

103 (03) - Скорая помощь

104 (04) - Аварийная служба газовой сети